

Mode d'emploi
Système de filtration
Version 1.1
27/11/2004

ARO

ARO TECHNOLOGIES
Weststrasse 69
CH-4900 Langenthal

Tel: ++41 (0) 62 916 10 30
Fax: ++41 (0) 62 916 10 35
www.aro.ch
e-mail: mail@aro.ch

Table des matières

1	Demande de sécurité	3
2	Principe de fonctionnement	3
3	Mise en service	3
4	Filtre à bande	3
4.1	Service et maintenance.....	3
4.2	Remplacement du rouleau de papier filtrant.....	3
4.3	Contrôle de niveau	4
5	Feuille de sécurité	5
5.1	Avertissements contenus dans ce mode d'emploi.....	5
5.2	Remarques générales relatives à la sécurité.....	5
6	Appendice	6
6.1	Déclaration du fournisseur	6

1 Demande de sécurité



Les indications d'installation dans l'instruction de service doivent être suivies.



Attention ! Pendant les travaux de nettoyage, réparation ou services, le filtre ne doit pas être sous tension, afin d'éviter l'avancement automatique du papier filtrant par le contrôle de niveau.

2 Principe de fonctionnement

Le liquide sale est conduit au moyen de la pompe conductrice ou dans la sortie libre à l'installation de filtrage. Là, elle coule par un filtre à bande et ensuite dans le réservoir du liquide épuré. La pompe du liquide épuré M1 convoie l'agent filtré vers la machine d'usinage.

3 Mise en service

1. Installer le circuit de retour et la conduite d'alimentation.
2. Installer le câblage électrique et contrôler le sens de rotation des moteurs.
3. Remplir le réservoir de l'agent de refroidissement jusqu'à la marque supérieure du voyant de niveau.
4. Le système est prêt au service.

4 Filtre à bande

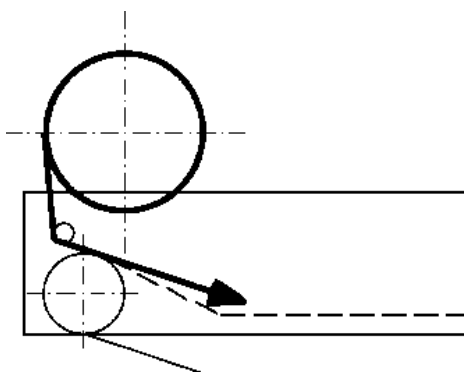
4.1 Service et maintenance

La maintenance du filtre à bande est limitée à la vidange du collecteur de boue et au remplacement du rouleau de papier filtrant.

Le filtre à bande est entraîné par un engrenage à vis sans fin/roue cylindrique. Cet engrenage est lubrifié par de la graisse liquide et ne demande aucune maintenance.

4.2 Remplacement du rouleau de papier filtrant

Afin d'enlever le cylindre vide, la collerette vide peut être enlevée du côté de la manivelle. Lors de l'installation d'un nouveau rouleau sur le support, s'assurer que le papier filtrant soit déroulé sur le côté supérieur vers le bas, afin qu'elle puisse être tiré en direction de la descente, en dessous de la barre du papier. (Voir ci-dessous).



Version standard
Rouleau de papier filtrant installé en haut

De cette manière, le guidage correct du papier filtrant est assuré.



Sous la barre

4.3 Contrôle de niveau

Les dépôts de saleté s'accumulent en une couche qui devient de plus en plus imperméable, ce qui fait monter le niveau du liquide dans le lit de filtration. Le contrôle de niveau conducteur ou le flotteur enclenche l'avance du tapis métallique, assurant ainsi l'automatisme de l'évacuation des boues. Avec le papier propre introduit dans le lit de filtrations le liquide écoule d'avantage et le niveau s'abaisse. Cette avance automatique de la bande filtrante garantit un fonctionnement continu. Le papier saturé arrive dans la cuvette à boues. La bride de fixation permet d'ajuster la hauteur du contrôle de niveau.

Remarque: L' hauteur du contrôle de niveau ou du flotteur doit être réglé de manière à ce que le liquide ne puisse pas s'écouler latéralement.

Il est recommandé de nettoyer occasionnellement le contrôle de niveau conducteur ou le flotteur.

5 Feuille de sécurité

5.1 Avertissements contenus dans ce mode d'emploi

Les avertissements attirent l'attention de l'utilisateur sur un danger qui peut se révéler imminent pendant la mise en service ou lors des travaux de maintenance sur le système de filtration. Les avertissements apparaissent avant la description du procédé qui peut comporter un danger.

L'expression **Attention** indique qu'il y a un danger de blessures graves respectivement de dommages matériels substantiels si les précautions décrites n'ont pas été prises.



Les instructions générales relatives à la sécurité servent à votre sécurité personnelle, à celle de la machine et à celle de tierces personnes. Ces instructions doivent absolument être suivies lors de la mise en service et lors de travaux de maintenance et de réparations du système de filtration.

Remarque: Une règle élémentaire: seul du personnel spécialisé et formé à cet effet est autorisé à effectuer des manipulations et des travaux de maintenance sur le système de filtration.

5.2 Remarques générales relatives à la sécurité

Personnel

- La mise en service, respectivement la deuxième mise en service après un déplacement de la machine, ne doit être effectuée que par du personnel qualifié et spécialisé en la matière.
- Les travaux de maintenance et de réparation ne doivent être effectués que par du personnel qualifié et spécialisé en la matière.
- Les travaux sur la partie électrique de la machine ne doivent être effectués que par du personnel qualifié et spécialisé en la matière.

Mesures protectrices

- Avant de travailler avec de l'agent de réfrigérant, mettre les lunettes de protection et se protéger les mains.

Machine

- Ne jamais enlever ou ponter les dispositifs de sécurité ou de surveillance.
- Les protections de la machine qui doivent être enlevées pour effectuer des travaux de maintenance ou de réparation doivent être remontées correctement, avant d'enclencher la machine.
- Avant de modifier, respectivement de compléter le système de filtration, consulter la maison ARO TECHNOLOGIES.
- Les sources de dangers suivantes doivent être particulièrement prises en considération:
- Electrocutation: pendant les travaux de service, un contact avec des conduits sous tension dans l'armoire électrique ne peut pas être exclu, car, entre autre, la porte de l'armoire électrique n'est éventuellement pas fermée.

Protection de l'environnement

- L'agent de réfrigérant ne doit pas porter atteinte à l'environnement. Le liquide écoulé doit être retenu et recueilli par un agent d'absorption adéquat, puis remis à la gérance des déchets dans des récipients appropriés.
- Lors du remplacement du filtre à bande et du papier filtrant, remettre le matériel de filtration à la gérance des déchets, selon les prescriptions locales.

6 Appendice

6.1 Déclaration du fournisseur

Déclaration du fournisseur

Dans le sens des directives CE relatives aux machines **89/392/CEE**, annexe IIB, modification du 20.06.91 (**91/368/CEE**) 14.06.93 (**93/44/CEE**) et 22.07.93 (**93/68/CEE**)

Par la présente ARO TECHNOLOGIES CH-4900 Langenthal certifie que le filtre à bande est construit et produit selon les définitions des directives CE.

Si le produit susmentionné est monté dans une machine ou dans une construction, sa mise en marche est interdite aussi longtemps que la machine ou la construction dans laquelle le filtre doit être installé ne correspond pas aux définitions des directives CE.

La conformité aux prescriptions de ces directives est démontrée par la conformité intégrale avec les normes suivantes :

Normes europ. harmonisées: **EN 292-1, EN 292-2, EN 60204-1, EN 50081-1, EN 50082-1**

Des normes internes appliquées, en particulier:

- Un protocole d'essai d'étanchéité du réservoir chez le constructeur